

Looduskaitsetöö lähteülesanne

Tööobjekti ID: 3348
Lähteülesande ID: 5478
Tööobjekti nimi: KVKP Soodla 4 jõe elupaikade taastamine
Töögrupp: Veekogude taastamisprojektide koostamine

Tööobjekti paiknemine:

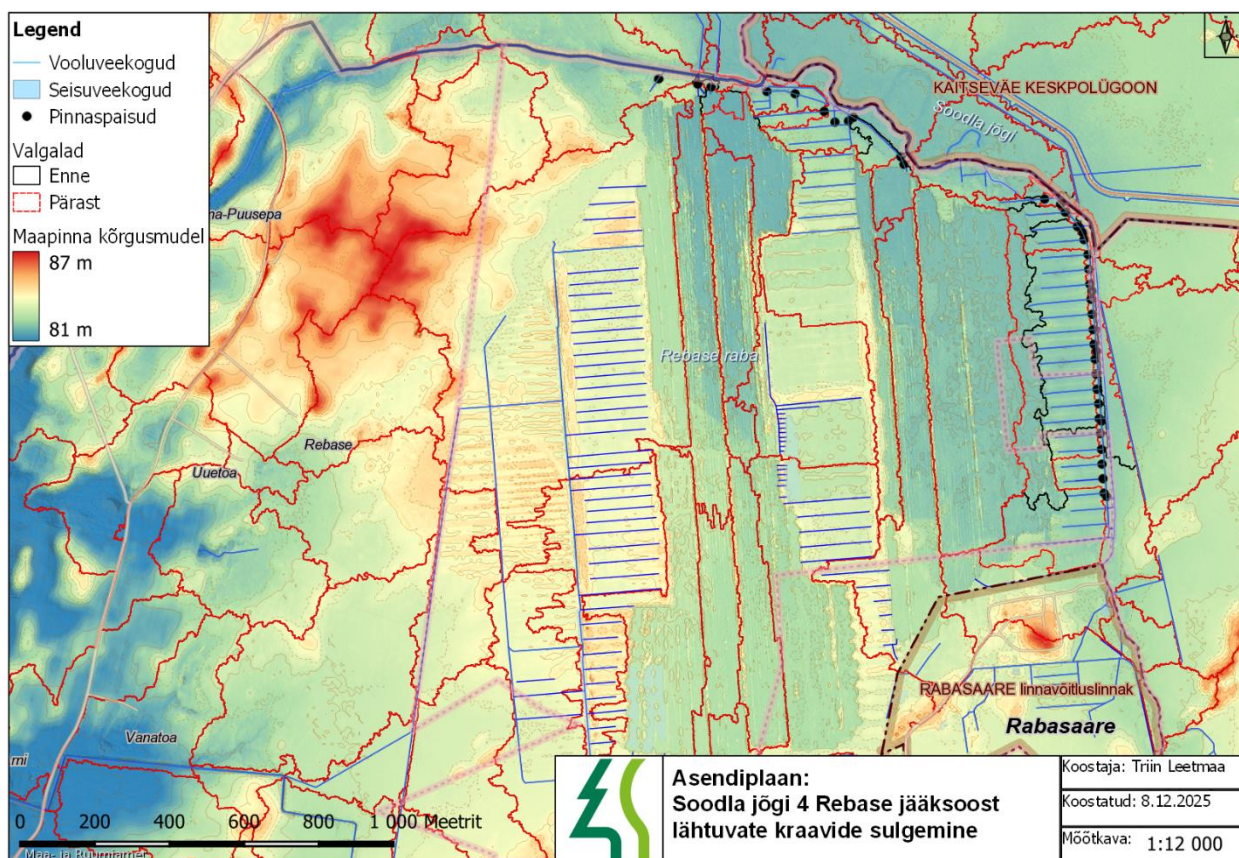
Soodla jõe (VEE1087000) lõik 4 asub Harju maakonnas Anija vallas Pillapalu külas ja Kuusalu vallas Kolgu külas ning Lääne-Viru maakonnas Tapa vallas Läste, Tõõrakõrve ja Rabasaare külates. Kavandatud tööde alaga kattuvad katastriüksused 40002:001:0022; 40002:001:0028; 40002:001:0039; 40002:001:0049; 40002:001:0052; 40002:001:0109; 40002:001:0116; 40002:001:0124; 40002:001:0183; 79001:001:0123.

Väärtuse seisund:

Soodla jõe lõik nr 4 piirneb Rebase jääksooga. Lõik on valdavalt maaparandatud ning sellesse suubuvad jääksoo kogujakraavid. Soodla jõe ja Mustjõe veekvaliteedi tõstmiseks ning settekoormuse vähendamiseks planeeritakse jääksoost lähtuvate kraavide sulgemist. Seeläbi paraneb eelduslikult ka jääksoo kui märgala seisund, mis toetab piirkonna ökosüsteemi looduslikku toimimist.

Lisaks kavandatakse maaparanduse tõttu sirgeks kaevatud Soodla jõe lõigus jõelise elupaiga parandamist puutüvede lisamisega voolusängi. Voolusängi paigutatud tüved toimivad voolusuunajatena, tekitades ühetaolisse sängi lookeid ja mitmekesistavad jõepõhja. Voolutakistuste põhjustatud erisused voolukiirustes paigutavad ümber jõepõhja setteid. Vooluga risti asetatud tüved toimivad nõ altkaevajatena, tekitades jõepõhja sügavamaid kohti. Osaliselt ja täielikult vees asuvad tüved on üliolulised pinnad, kuhu tekib biokile, mis on veekogu ainevahetuse üks nurgakividest. Nendel pindadel liiguvad vette ja veest välja ka selgrootud, kes seal munemas käivad või veelise arengu lõpul maismaale suunduvad.

Kraavide sulgemise mõju piirneb Rebase jääksooga. Valgalade muutus on näidatud Joonis 1. Tööde käigus ei sulgeta Rebase linnavõitluslinnakuga piirnevaid kraave vältimaks mõju harjutusalale.



Joonis 1. Valgalad enne ja pärast Soodla jõe lõik nr 4 kavandatavate tööde teostamist

Tööde detailne kirjeldus:

Rebase jääsoost lähtuvate kraavide sulgemiseks tuleb teostada trassiraied ning rajada kraaviotstele kohapealsest materjalist pinnaspaisud. Kavandatud tööd on näidatud Tabel 1 ja Joonis 2.

Raietööde käigus tekkivat materjali tuleb kasutada Soodla jõe elupaikade mitmekesistamiseks. Elupaikade mitmekesistamine on ette nähtud raietööde käigus langetatud puutüvede paigutamisega voolusängi kaheteistkümmes asukohas. Kavandatud tööde asukohad on näidatud Joonis 3.

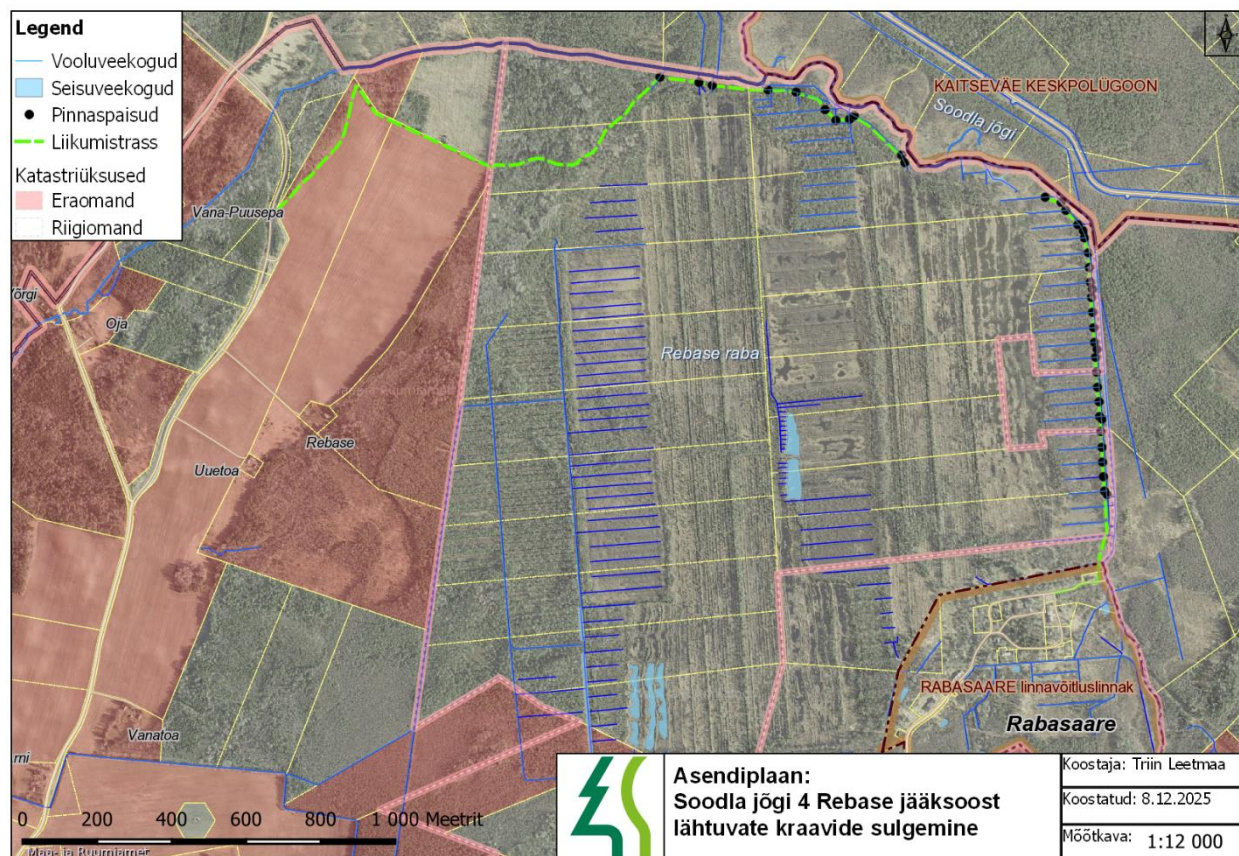
Mustjões tuleb likvideerida kõik olemasolevad koprapaisud.

täpsemalt kirjeldatud allpool.

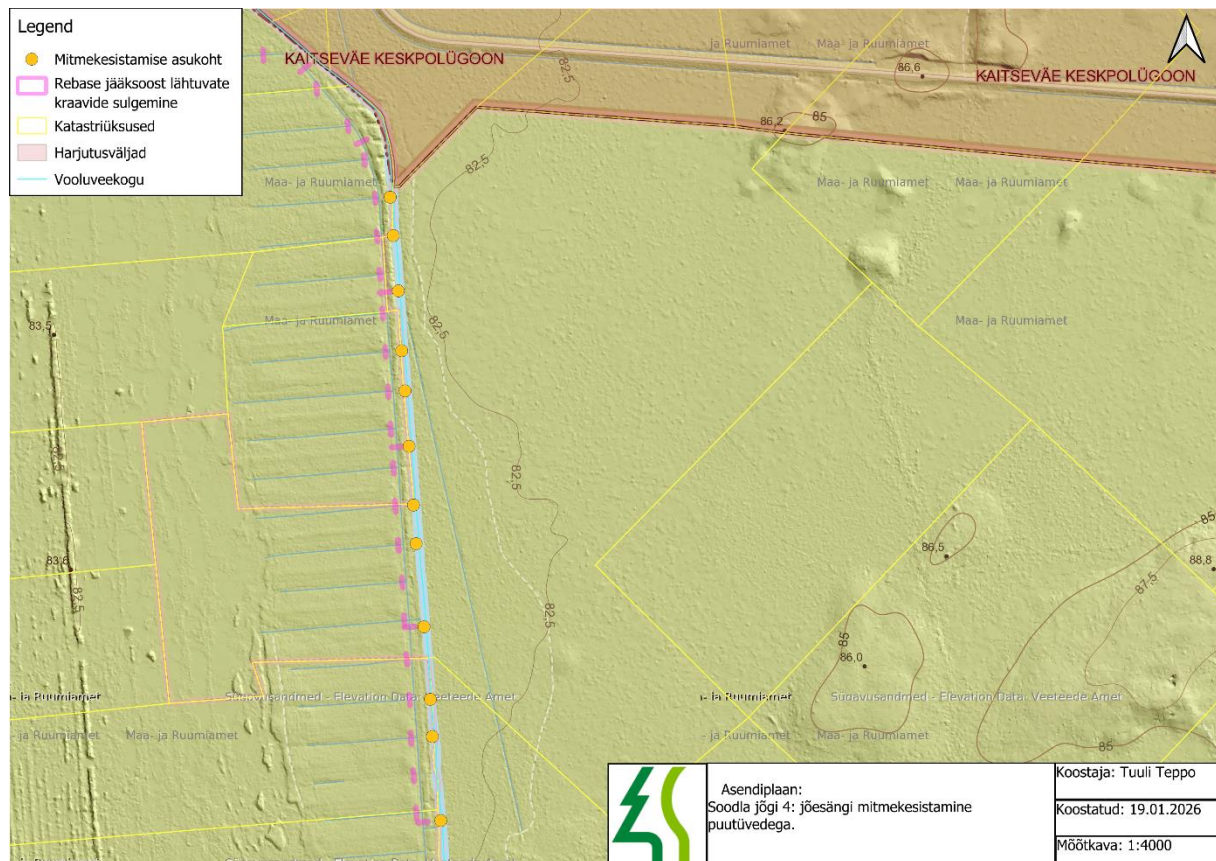
Tabel 1. Tööde mahud.

Lõigu nimi	Tööde ala lõigu pikkus (m)	Kavandatud tööd				Koordinaadid (xy)
		Töö nimetus	tk	km	ha	
Soodla jõgi 4	2090	Trassiraied	-	2,3	1,4	Algus: 6573172.9, 603215.7 Lõpp: 6574483.6, 602310.0
		Raied paisude asukohas	38	-	0,8	
		Paisude rajamine	38	-	-	

		Puutüvede paigutamine jõesängi	12 asukohta	0,6	-	
--	--	--------------------------------	-------------	-----	---	--



Joonis 2. Soodla jõe lõik nr 4 kavandatavate tööde ala koos liikumistrassiga.



Joonis 3. Jõesängi mitmekesistamine puutüvedega, kavandatud tööde asukohad.

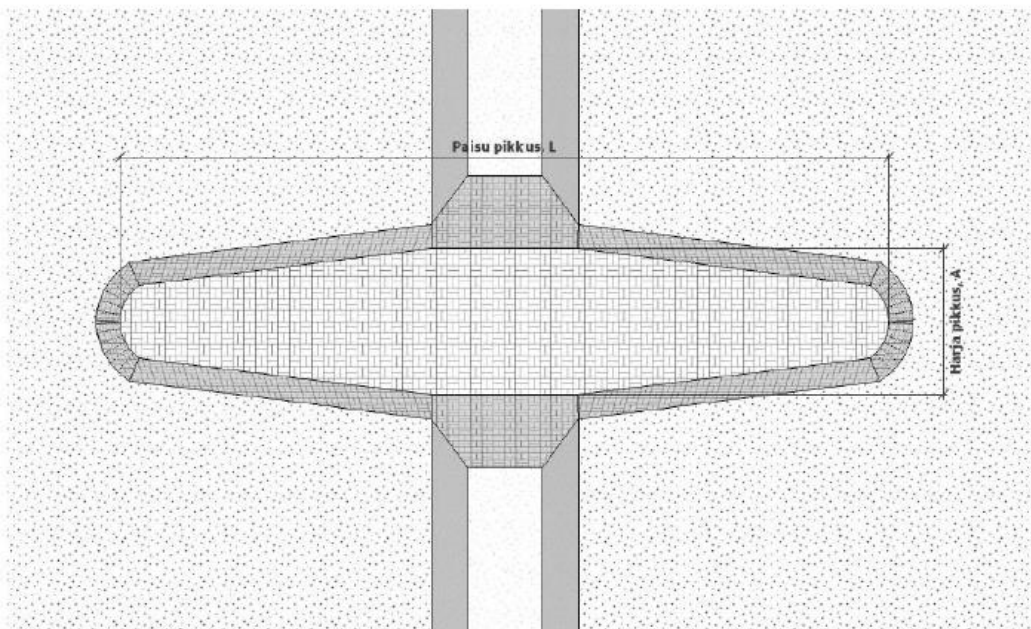
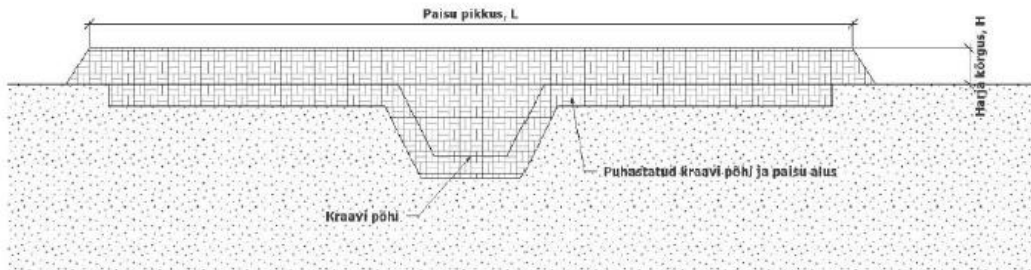
Trassiraied

- liikumistrasside kavandamisel tuleb eelistada olemasolevaid teid, radu, sihte ja/või kraavivalle ning looduslikke lagedaid, säilitades võimalusel vanemad puud, jalalseisvad surnud puud ja lamapuidu;
- liikumistrasside maksimaalne laius on 6 m ning need tuleb planeerida kuni 15 m nihutamisruumiga nii, et raievajadus oleks võimalikult väike;
- paisude asukohas tuleb raie teostada kuni 4 m ulatuses ümber paisu kehandi, et tagada töödeks vajalik manööverdamisruum;
- raiutud materjali kokkuvedu või kasutamine muul otstarbel (sh Soodla jõe mitmekesistamiseks) otsustatakse tööde käigus, arvestades mh pinnase kandevõimet, ligipääsu ja vahelao kaugust;
- kui materjali ei koondata, siis tuleb tagada tööala korrastatud ilme järgates materjali 4-5 m pikkuseks, laasides oksad ja peenema ladvaosa ning lõigates tüveosad maadligi.

Pinnaspaisude rajamine

- kraavide sulgemiseks tuleb rajada kohapealsest materjalist pinnaspaisud, mille kogupikkus on 11-15 m (sh laiendid mõlemal pool kraavi pikkusega 5 m), pealtlaius 1,5 m ning kõrgus ümbritseva maapinna suhtes 20 cm (Joonis 44);
- paisud paiknevad reeglina kraavi pikitelje suhtes sümmeetriliselt ja paisu laiendid ulatuvad kraavi teljest võrdselt mõlemale poole;
- materjal paisude rajamiseks tuleb võtta kraavivallidest või nende puudumisel kraavide vaheliselt alalt maleruudu meetodil, vältides uute läbivoolukanalite tekitamist;

- enne paisu rajamist tuleb kraavisängist eemaldada lamapuit ja kändud, koorida taimestiku kamar ning puhastada kraav paisu asukohas kogunenud setetest;
- paisu rajamisel tuleb materjal tihendada ekskavaatori kopaga vähemalt iga 0,5 m paksuse kihi järel ja paisukehand koos külgedega korrektselt viimistleda.



Joonis 4. Paisu ehitusjoonis.

Voolusängi mitmekesistamine

- Voolusängi mitmekesistamise tööd tehakse paralleelselt trassiraiete ning pinnaspaisude rajamisega.
- Voolusängi mitmekesistamiseks puutüvedega kasutatakse materjali, mis saadakse trassiraietest.
- Mitmekesistamiseks kasutatavaid puid ei tohi laasida (oksad tuleb külge jätta ja nendega koos vette paigutada).
- Eelistada tuleb suurema läbimõõduga puutüvesid.
- Sobivad erinevate puuliikide tüved.
- Kui puud paiknevad jõele nii lähedal, et neid saab otse jõkke langetada, võib saagimisel jätta palgi osaliselt kännu külge kinni.
- Ühes asukohas paigutatakse jõkke 2-3 puutüve.

- Puutüvede alumine ots peab jääma kaldale vähemalt ühel 2-3st jõesängi paigutatavast tüvest.
- Pikemate puutüvede leidumise korral on tuleb langetada lõigu peale ca 3-4 puutüve nii, et need ulatuksid üle jõe (vee kohale).

Üldised nõuded

- (raie)tööd tuleb teostada väljaspool lindude aktiivset pesitsusperioodi, st tööd on lubatud ajavahemikus 16. juuli kuni 31. märts.
- töövõtja peab teavitama enne tööde alustamist maaomanikke tööde tegemise ajast;
- ohtlike ainete sattumise vältimiseks veekogusse peab tehnika tankimine kütusega toimuma veepiirist vähemalt 10 m kaugusel;
- kõik tekkinud jäätmed tuleb pärast tööde lõpetamist ära viia, jäätmete loodusesse jätmine on keelatud;
- pärast taastamistööde lõppemist, tuleb alal teha heakorratööd, sh korrastada ja taastada rikutud kaldapealne ja ligipääsud.

Piirangud (ajaline piirang, muinsuskaitseenõuded, infrastruktuuri kaitsevöönd jm):

Tööd on lubatud ajavahemikus 16. juuli kuni 31. märts. Tööde ala piirneb osaliselt kaitseväe keskpõlvgooni ja Rabasaare linnavõitluslinnaku alaga.

Lähteülesande koostajad: Triin Leetmaa, Tuuli Teppo

Kuupäev: 08.10.2025